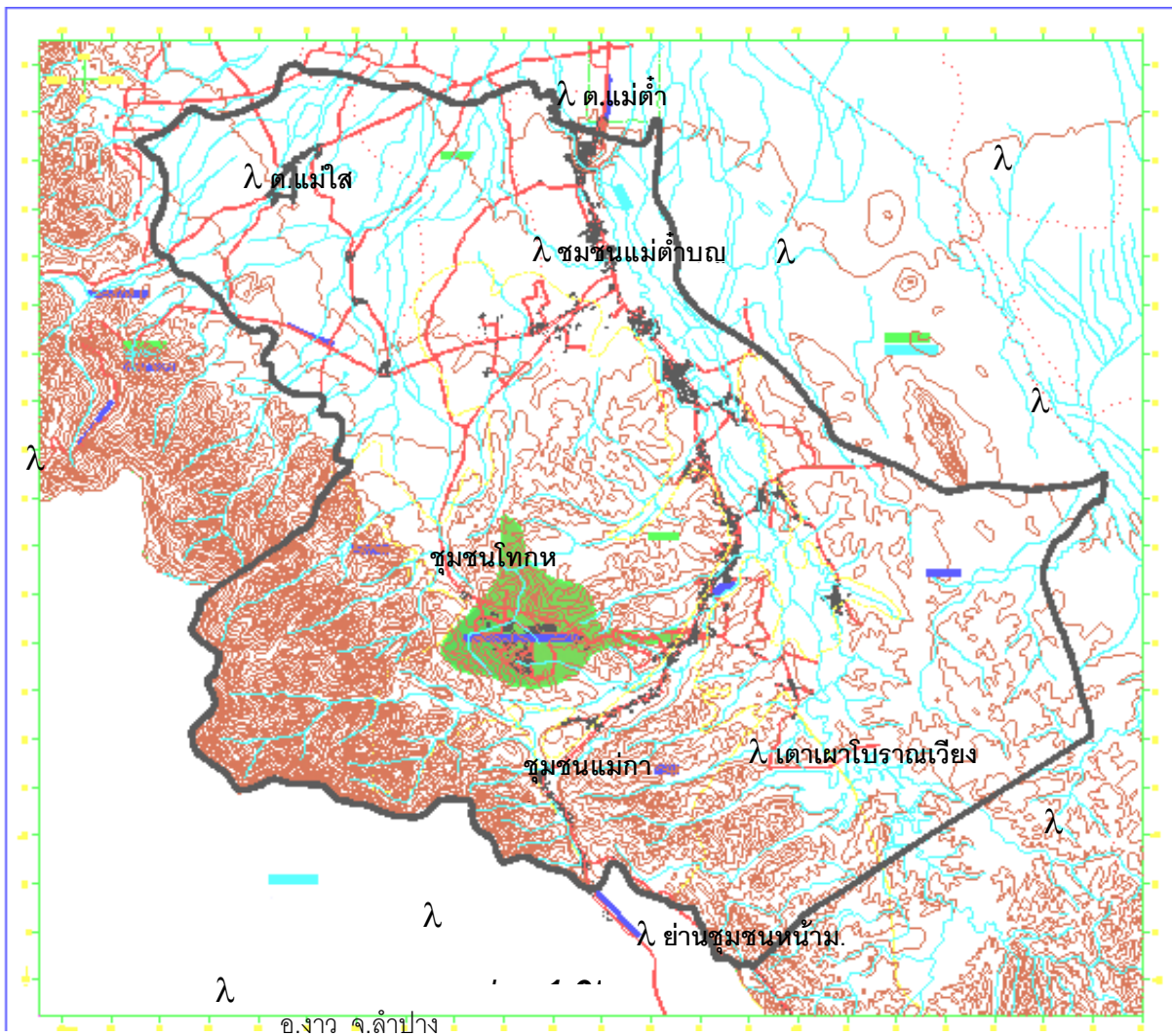

แผนยุทธศาสตร์การพัฒนา

เทศบาลตำบลแม่กา

(พ.ศ 2554-2558)



๙๖

งานนโยบายและแผน สำนักงานปลัดองค์การบริหารส่วนตำบล

เทศบาลตำบลแม่กา โทร. 054-466137 ต่อ 25

บทที่ 1	1
บทนำ	1
บทที่ 2	4
สภาพทั่วไปของเทศบาลตำบลแม่กา.....	4
บทที่ 3.....	Error! Bookmark not defined.
การวิเคราะห์ศักยภาพการพัฒนาท้องถิ่น.....	Error! Bookmark not defined.
บทที่ 4.....	17
วิสัยทัศน์ (Vision) พันธกิจ (Mission) และจุดมุ่งหมายเพื่อการพัฒนา (Goals).....	17
บทที่ 5.....	Error! Bookmark not defined.
ยุทธศาสตร์และแนวทางการพัฒนา.....	Error! Bookmark not defined.
บทที่ 6.....	20
การนำแผนยุทธศาสตร์การพัฒนาไปสู่การปฏิบัติและการติดตามประเมินผล	20

บทที่ 1

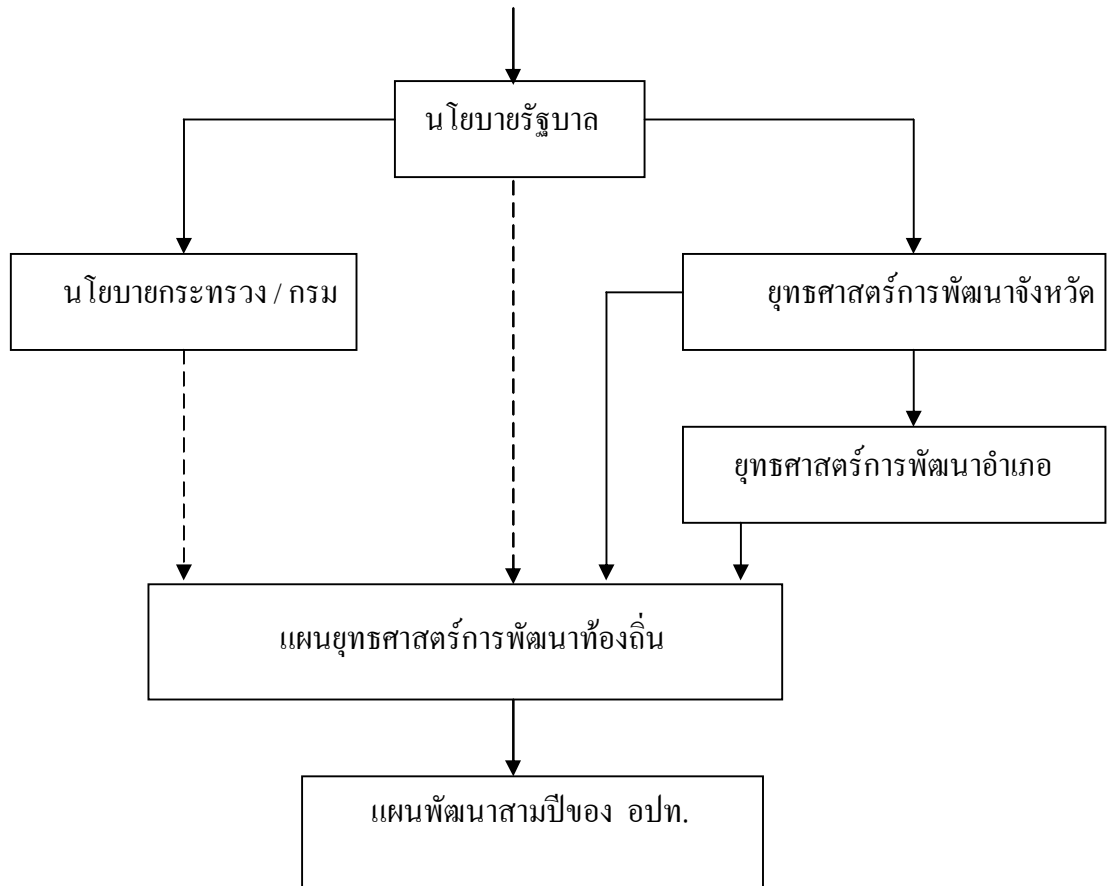
บทนำ

1.1 ความเป็นมา

ตามระเบียบกระทรวงมหาดไทย ว่าด้วยการจัดทำแผนพัฒนาขององค์กรปกครองส่วนท้องถิ่น พ.ศ. 2548 ได้กำหนดให้ทุกองค์กรปกครองส่วนท้องถิ่นจัดทำแผนยุทธศาสตร์การพัฒนา ซึ่งเป็นแผนพัฒนาเศรษฐกิจและสังคมของท้องถิ่น เพื่อกำหนดทิศทางในการพัฒนาของแต่ละท้องถิ่นให้สอดคล้องกับสภาพปัญหาความต้องการและศักยภาพของแต่ละท้องถิ่น รวมทั้งให้สอดคล้องประสานสนับสนุนยุทธศาสตร์การพัฒนา จังหวัดและการพัฒนาประเทศ ตามแผนพัฒนาเศรษฐกิจและสังคมแห่งชาติ ตลอดจนนโยบายของรัฐบาล ซึ่งจะต้องมีความสัมพันธ์สอดคล้องกัน

แผนภาพแสดงความสัมพันธ์ระหว่างแผนพัฒนาระดับต่างๆ กับแผนพัฒนาท้องถิ่น

แผนพัฒนาเศรษฐกิจและสังคมแห่งชาติ



แผนพัฒนาที่ทุกองค์กรปกครองส่วนท้องถิ่น จะต้องจัดทำในลำดับแรกคือ แผนยุทธศาสตร์การ พัฒนา ซึ่งจะกำหนดแนวทางการพัฒนาขององค์กรปกครองส่วนท้องถิ่น ที่แสดงถึงวิสัยทัศน์ (Vision) พันธ กิจ (Mission) และจุดมุ่งหมาย (Goal) เพื่อการพัฒนาในอนาคต ที่สอดคล้องกับแผนพัฒนาเศรษฐกิจและ สังคมแห่งชาติ แผนพัฒนาจังหวัด แผนพัฒนาอำเภอ และกรอบนโยบาย ทิศทาง แนวทางการพัฒนาของ องค์กรปกครองส่วนท้องถิ่นในภาพรวม

เนื่องจากการวางแผนพัฒนาขององค์กรปกครองส่วนท้องถิ่น จะเกี่ยวข้องกับการกำหนดนโยบาย การปกครอง การบริหาร การบริหารงานบุคคล การเงิน การคลัง และการปฏิบัติตามอำนาจหน้าที่ที่กฎหมาย กำหนดให้องค์กรปกครองส่วนท้องถิ่น มีความเป็นอิสระในการวางแผนพัฒนาท้องถิ่น และดำเนินการตามแผน แต่ความเป็นอิสระนั้น ไม่ได้หมายถึงความเป็นอิสระในฐานะเป็น “รัฐอิสระ” แต่เป็นการมอบอำนาจหน้าที่ใน การจัดการบริการสาธารณะบางส่วนให้ และยังคงอยู่ในการกำกับ ดูแล หรือตรวจสอบ โดยรัฐบาลและ ประชาชนอีกด้วย

พระราชบัญญัติกำหนดแผนและขั้นตอนการกระจายอำนาจให้แก่องค์กรปกครองส่วนท้องถิ่น ฉบับที่ 2 พ.ศ. 2549 มาตรา 30 (4) และแผนการกระจายอำนาจให้แก่องค์กรปกครองส่วนท้องถิ่น ข้อ 5.2 กำหนดให้รัฐต้องจัดสรรงบประมาณให้แก่องค์กรปกครองส่วนท้องถิ่น ในสัดส่วนไม่น้อยกว่า ร้อยละ 20 ของ รายได้ของรัฐทั้งหมดในปี 2544 และไม่น้อยกว่าร้อยละ 25 ของรายได้ของรัฐทั้งหมดในปี 2549 องค์กร ปกครองส่วนท้องถิ่นจึงมีความจำเป็นที่จะต้องใช้งบประมาณที่ได้รับการจัดสรรจากรัฐและที่ท้องถิ่นจัดเก็บเอง เพื่อพัฒนาให้เกิดประโยชน์สูงสุดและมีความโปร่งใสมากที่สุด ดังนั้น การจัดทำแผนยุทธศาสตร์การพัฒนา จึง มีความสำคัญต่อองค์กรปกครองส่วนท้องถิ่นอย่างยิ่ง เนื่องจากเป็นแผนพัฒนาที่มุ่งไปสู่สถานการณ์ที่ต้องการ ให้เกิดขึ้นในอนาคต เป็นกรอบในการกำหนดทิศทางการพัฒนาขององค์กรปกครองส่วนท้องถิ่นให้พัฒนาไปสู่ สถานการณ์อันพึงประสงค์ได้อย่างเท่าทันกับการเปลี่ยนแปลง โดยสามารถ จัดสรรทรัพยากรและศักยภาพที่มี อยู่อย่างจำกัดให้ขับเคลื่อนได้อย่างมีประสิทธิภาพ

1.2 วัตถุประสงค์

- 1) เพื่อสนองต่อปัญหาความต้องการของประชาชนในพื้นที่ตำบลแม่กา ตามศักยภาพของ เทศบาลตำบลแม่กา
- 2) เพื่อใช้เป็นกรอบแนวทางในการจัดทำแผนพัฒนาสามปี ของเทศบาลตำบลแม่กา
- 3) เพื่อเป็นเครื่องมือในการติดตามและประเมินผลการพัฒนาของเทศบาลตำบลแม่กา ใน ภาพรวม
- 4) เพื่อเป็นเครื่องมือในการประสานแผนพัฒนาท้องถิ่น
- 5) เพื่อประสานการพัฒนาให้สอดคล้องกันของทุกส่วน ทั้งในระดับส่วนกลาง ส่วนภูมิภาค และส่วนท้องถิ่น

1.3 กลยุทธ์ และเทคนิคในการจัดทำแผนยุทธศาสตร์การพัฒนา

ในการจัดทำแผนยุทธศาสตร์การพัฒนาของเทศบาลตำบลแม่กา มีความมุ่งหวังที่จะให้การพัฒนาตำบลแม่กา เป็นการพัฒนาที่มุ่งตอบสนองต่อสภาพปัญหาความต้องการของประชาชน โดยคำนึงถึงศักยภาพของท้องถิ่นที่มีอยู่และให้เป็นไปตามอำนาจหน้าที่ลักษณะของงาน / โครงการที่เทศบาลตำบลแม่กาสามารถดำเนินการได้ ซึ่งการดำเนินการจัดทำแผนยุทธศาสตร์ฉบับนี้ ใช้กลยุทธ์และเทคนิคในการจัดทำดังนี้

1. สืบค้นและศึกษาเกี่ยวกับการพัฒนาจังหวัดพะเยา นโยบายของรัฐบาล แผนพัฒนาฯ ฉบับที่ 10 (พ.ศ.2550 – 2555) แผนพัฒนาจังหวัด / กลุ่มจังหวัดภาคเหนือตอนบน และกรอบยุทธศาสตร์นโยบาย ทิศทาง แนวทางการพัฒนาขององค์กรปกครองส่วนท้องถิ่นจังหวัดพะเยา (พ.ศ.2552-2556)
2. การรับฟังความคิดเห็นจากส่วนราชการอื่นและประชาชนในเขตตำบลแม่กา
3. ระดมความคิดเห็นจากส่วนงานต่างๆ ภายในของเทศบาลตำบลแม่กา
4. รับฟังความคิดเห็นจากคณะกรรมการพัฒนาท้องถิ่นที่เกี่ยวข้องทุกคณะ รวมทั้งผู้บริหารและเจ้าหน้าที่ผู้ปฏิบัติงาน

1.4 ลักษณะของแผนยุทธศาสตร์การพัฒนาของเทศบาลตำบลแม่กา

ลักษณะของแผนยุทธศาสตร์การพัฒนาเทศบาลตำบลแม่กา เป็นแผนพัฒนาที่มีความยืดหยุ่น ตามการเปลี่ยนแปลงของสภาวะแวดล้อมภายนอก เน้นการรวบรวมปัญหาและความต้องการของประชาชนในพื้นที่ที่กำหนดเป็นแนวทางในการพัฒนาท้องถิ่น โดยคำนึงถึงความสอดคล้องกับแผนพัฒนาจังหวัด และกรอบนโยบาย ทิศทาง แนวทางการพัฒนาขององค์กรปกครองส่วนท้องถิ่นที่กำหนดไว้

ภายในแผนยุทธศาสตร์การพัฒนาเทศบาลตำบลแม่กา ประกอบด้วยวิสัยทัศน์ พันธกิจ จุดมุ่งหมาย ยุทธศาสตร์ แนวทางการพัฒนาและแผนงาน /โครงการ ของเทศบาลตำบลแม่กาที่จะดำเนินการภายในปี พ.ศ. 2554 – 2558 โดยมีเป้าหมายการพัฒนาที่กำหนดไว้ชัดเจน

บทที่ 2

สภาพทั่วไปและข้อมูลพื้นฐานเทศบาลตำบลแม่กา

2.1 สภาพทั่วไปข้อมูลพื้นฐาน ที่ตั้ง

เทศบาลตำบลแม่กา ตั้งอยู่ เลขที่ 219 บ้านโทกหวาก หมู่ที่ 4 ถนนพหลโยธิน อำเภอเมือง จังหวัดพะเยา อยู่ห่างจากศาลากลางจังหวัดพะเยา ประมาณ 15 กิโลเมตร ส่วนพื้นที่ตำบลแม่กาทั้งหมดจะทอดตัวเป็นแนวยาวจากทิศเหนือลงสู่ทิศใต้ของอำเภอเมืองพะเยา โดยศาลากลางจังหวัดพะเยาจะอยู่ทางทิศเหนือของพื้นที่ตำบลแม่กา

สภาพภูมิประเทศโดยทั่วไปของตำบลแม่กา เป็นที่ราบสลับภูเขาทางทิศเหนือและทิศตะวันออกของพื้นที่ ส่วนทางทิศใต้และทิศตะวันตกของพื้นที่มีสภาพเป็นที่ป่าเขา เนินเขาหรือเชิงเขา จึงเป็นแหล่งกำเนิดลำน้ำหลายสายที่สำคัญ ได้แก่ ลำน้ำแม่ต้า ลำน้ำห้วยเคียน ลำน้ำห้วยแม่นาปอย และลำน้ำห้วยเกียง

ลักษณะของการตั้งถิ่นฐานของชุมชนส่วนใหญ่ จะตั้งอยู่บริเวณสองฟากถนนพหลโยธิน(ทางหลวงแผ่นดินหมายเลข 1) และชุมชนบางส่วนตั้งอยู่สองฟากถนนพะเยา – วังเหนือ ซึ่งเป็นถนนสายหลักของตำบลในการติดต่อชุมชนหรือตำบลอื่นๆ และมีลักษณะเด่นคือเป็นตำบลหน้าด่านก่อนเข้าสู่ตัวจังหวัดพะเยาทางทิศใต้และทิศตะวันตก ลักษณะของชุมชนส่วนใหญ่เป็นชุมชนเกษตรกรรม แต่บางส่วนมีลักษณะเป็นชุมชนผู้ประกอบการพาณิชยกรรม บริเวณหมู่ที่ 1, 2, 12, 16 และบริเวณหน้ามหาวิทยาลัยนเรศวร วิทยาเขตสารสนเทศพะเยา ประชาชนส่วนใหญ่มีฐานะปานกลางพออยู่พอกิน นิยมรักความสงบ เรียบง่าย และเคร่งครัดในพุทธศาสนา

อาณาเขต

ทิศเหนือ ติดต่อบ้านแม่ต้าและตำบลเวียง (เขต เทศบาลเมืองพะเยา) อำเภอเมืองพะเยา
ทิศใต้ ติดต่อบ้านร่อง อำเภอาง จังหวัดลำปาง
ทิศตะวันออก ติดต่อบ้านจำป่าหวาย อำเภอเมืองพะเยา
ทิศตะวันตก ติดต่อบ้านแม่ไร่ และตำบลแม่ใส อำเภอเมืองพะเยา

เขตการปกครอง

ตำบลแม่กาแบ่งเขตการปกครองเป็นหมู่บ้าน มีจำนวนหมู่บ้านทั้งสิ้น 18 หมู่บ้าน คือ

หมู่ที่ 1 บ้านหม้อแกงทอง	หมู่ที่ 10 บ้านแม่กาท่าข้าม
หมู่ที่ 2 บ้านห้วยเคียน	หมู่ที่ 11 บ้านแม่ต๋ำบุญโยง
หมู่ที่ 3 บ้านแม่กาหลวง	หมู่ที่ 12 บ้านหัวทุ่ง
หมู่ที่ 4 บ้านโทกหวาก	หมู่ที่ 13 บ้านหนองแก้ว
หมู่ที่ 5 บ้านแม่ต๋ำบุญโยง	หมู่ที่ 14 บ้านนาไร่เดียว
หมู่ที่ 6 บ้านแม่กาไร่	หมู่ที่ 15 บ้านเกษตรสุข

หมู่ที่ 7 บ้านเวียงบัว

หมู่ที่ 8 บ้านแม่ต๋ำบุญโยง

หมู่ที่ 9 บ้านแม่ต๋ำบุญโยง

หมู่ที่ 16 บ้านแม่กาห้วยเคียน

หมู่ที่ 17 บ้านโทกหวาก

หมู่ที่ 18 บ้านแม่ต๋ำน้อย

ประชากร

มีประชากรทั้งสิ้น	18,118	คน
ชาย	7,940	คน
หญิง	10,177	คน
มีจำนวนครัวเรือน	4,752	ครัวเรือน

ตารางข้อมูลแสดงจำนวนประชากรตำบลแม่กา

หมู่ที่	ชื่อหมู่บ้าน	ชาย	หญิง	รวม	ครัวเรือน
1	บ้านหม้อแกงทอง	331	340	671	287
2	บ้านห้วยเคียน	2,915	4,866	7,781	635
3	บ้านแม่กาหลวง	364	379	743	231
4	บ้านโทกหวาก	381	407	788	396
5	บ้านบุญโยง	375	442	817	337
6	บ้านแม่กาไร่	422	449	871	306
7	บ้านเวียงบัว	300	265	565	164
8	บ้านบุญโยง	266	294	560	225
9	บ้านบุญโยง	515	565	1,080	374
10	บ้านแม่กาท่าข้าม	263	247	510	178
11	บ้านบุญโยง	266	277	543	192
12	บ้านหัวฟุ้ง	121	163	284	111
13	บ้านหนองแก้ว	280	289	569	168
14	บ้านนาไร่เดียว	159	162	321	101
15	บ้านเกษตรสุข	164	151	315	203
16	บ้านแม่กาห้วยเคียน	367	404	771	576
17	บ้านโทกหวาก	225	261	486	143
18	บ้านแม่ต๋ำน้อย	226	216	442	124
	รวมทั้งสิ้น	7,940	10,177	18,117	4,751

ที่มาข้อมูล : ศูนย์ข้อมูลสำนักบริหารการทะเบียน อำเภอเมืองพะเยา (ข้อมูล ณ เดือนพฤษภาคม 2553)

สภาพทางเศรษฐกิจ

อาชีพ

การผลิตที่สำคัญของตำบลแม่กา ได้แก่ การเกษตรกรรม มีการเพาะปลูกและเลี้ยงสัตว์ พืชที่ปลูก ได้แก่ ข้าว ข้าวโพด กระเทียม หอมแดง ถั่ว ลำไย ลิ้นจี่ มะขามหวาน และฟักทอง ซึ่งเป็นการปลูกเพื่อบริโภคภายในครัวเรือน ส่วนที่เหลือก็จะจำหน่ายเป็นผลพลอยได้ มีเพียงส่วนน้อยที่จะเพาะปลูกเพื่อการค้าขาย ส่วนสัตว์ที่เลี้ยง ได้แก่ โค สุกร เป็ด ไก่ และปลา

สภาพทางสังคม

การศึกษา

- โรงเรียนระดับประถมศึกษา	6	แห่ง
- โรงเรียนระดับมัธยมศึกษา	2	แห่ง
- ศูนย์พัฒนาเด็กเล็ก	4	แห่ง
- มหาวิทยาลัยนเรศวร	1	แห่ง
- มหาวิทยาลัยจุฬาลงกรณ์ราชวิทยาลัย	1	แห่ง

สถาบันและองค์กรทางศาสนา

- สถานีนอนามัยประจำตำบล / หมู่บ้าน	2	แห่ง
- อาสาสมัครสาธารณสุขประจำหมู่บ้าน	322	คน
- ศูนย์อุทิศสาธารณกุศล	1	แห่ง
- ศูนย์พัฒนาฝีมือแรงงาน	1	แห่ง

ความปลอดภัยในชีวิตและทรัพย์สิน

- สถานีตำรวจชุมชน	1	แห่ง
- ตู้ยามด่านตรวจแม่ต้า	1	แห่ง
- ตู้ยามตำรวจทางหลวง	1	แห่ง
- อาสาสมัครป้องกันภัยฝ่ายพลเรือน (อปพร.)	112	คน
- รถยนต์บรรทุกน้ำเอนกประสงค์สำหรับดับเพลิง	2	คัน

ด้านอื่น ๆ

- โทรศัพท์พื้นฐานและสาธารณะ	16	แห่ง
ที่ทำกาารไปรษณีย์โทรเลข (เอกชน)	1	แห่ง
- สถานีโทรคมนาคมอื่น ๆ (บริการโทรศัพท์มือถือ)	18	แห่ง
ปั้มน้ำมัน	2	แห่ง
- ปั้มน้ำมันชนิดหยอดเหรียญ	2	แห่ง

ตู้ซ่อมรถ, รถตู้ไปรษณีย์, หอกระจายข่าว, ศาลาพักผ่อน, หอพัก, ร้านอาหาร, ร้านขายของ
เบ็ดเตล็ด, ตลาดสด, โรงสีข้าว ฯลฯ บริการเหล่านี้กระจายอยู่ตามหมู่บ้านและชุมชนต่างๆของตำบลแม่กา

การบริการพื้นฐาน

การคมนาคมและขนส่ง

การคมนาคมขนส่งระหว่างตำบล ใช้เส้นทางถนนในการเดินทางและการขนส่งโดยมีเส้นทางที่สำคัญ
จำนวน 3 เส้นทาง ได้แก่

- 1) ทางหลวงแผ่นดิน หมายเลข 1 สายนครสวรรค์ – เชียงราย (ถนนพหลโยธิน) ตั้งแต่ ม.14
บ้านนาไร่เดียว – ม.9 บ้านแม่ตำบึง ระยะทางประมาณ 20 กิโลเมตร
- 2) ทางหลวงแผ่นดิน หมายเลข สายพะเยา – วังเหนือ ตั้งแต่สามแยกวังเหนือ – ม.15 บ้าน
เกษตรสุข ระยะทางประมาณ 3 กิโลเมตร
- 3) ทางหลวงชนบท หมายเลข.....สายโทกวาก – จำป่าหวาย ตั้งแต่สามแยกบ้านโทกวาก ม.4
- บ้านร่องเข็ม ม.6 ต.จำป่าหวาย ระยะทางประมาณ 2 กิโลเมตร

ในส่วนของ การให้บริการรถประจำทาง มีรถยนต์รับจ้างประจำทางให้บริการตามถนนสายพะเยา –
แม่กา (ม.นเรศวร) และรถเมล์โดยสารสาย เชียงราย – ลำปาง , สาย เชียงราย – พิชณุโลก – กรุงเทพฯ ผ่าน
ตำบลแม่กา

แหล่งน้ำเพื่อการเกษตรกรรมและอุปโภค

- 1) แหล่งน้ำเพื่อการเกษตรกรรม

แหล่งน้ำผิวดินตามธรรมชาติ ได้แก่

- ลำน้ำแม่ตำบึง ไหลมาจากเทือกเขาทางทิศใต้ของตำบลแม่กา บริเวณ ม.18 , ม.14 , ม.10 และ ม.1
ลำน้ำห้วยเคียน ไหลมาจากเทือกเขาทางทิศตะวันตกของตำบลแม่กา บริเวณ ม.16 และ ม.2
ลำน้ำห้วยเกียง ไหลมาจากเทือกเขาทางทิศตะวันตกของตำบลแม่กา บริเวณ ม.2 , ม.12 , ม.17 และ ม.4

- 2) แหล่งน้ำเพื่อการอุปโภค – บริโภค

ประปาหมู่บ้าน	จำนวน	18	แห่ง
บ่อบาดาล	จำนวน	20	บ่อ
บ่อน้ำตื้น	จำนวน	18	บ่อ
ฝาย	จำนวน	91	แห่ง
อ่างเก็บน้ำ	จำนวน	4	แห่ง
ประปาภูเขา	จำนวน	2	แห่ง

ไฟฟ้า

ตำบลแม่กามีไฟฟ้าใช้เกือบทุกครัวเรือนของแต่ละหมู่บ้าน มีเพียง หมู่ที่.18 เท่านั้น ที่ไม่มีไฟฟ้าใช้บางส่วน เนื่องจากพื้นที่อยู่ห่างไกลจึงมีใช้เฉพาะไฟฟ้าพลังแสงอาทิตย์ ในส่วนของไฟฟ้าสาธารณะนั้น ทางเทศบาลตำบลแม่กาได้ดำเนินการขยายเขตไฟฟ้า(ไฟกิ่ง) เพื่อให้ครอบคลุมทุกหมู่บ้านและอำนวยความสะดวกปลอดภัยแก่ประชาชนที่ใช้เส้นทางในการสัญจรไปมาในเวลาากลางคืน

ทรัพยากรธรรมชาติ

ทรัพยากรธรรมชาติในพื้นที่

ถ้ำ	จำนวน	2	แห่ง
น้ำตก	จำนวน	1	แห่ง
ภูเขาหินแกรนิต (ดอยโตน)	จำนวน	1	แห่ง
ลำน้ำ	จำนวน	4	สาย
ป่าไม้เบญจพรรณ (เขตป่าสงวน)	จำนวน	11	หมู่บ้าน

2.2 ข้อมูลเกี่ยวกับศักยภาพของเทศบาลตำบลแม่กา

โครงสร้างและกระบวนการบริหารงานบุคคล

เทศบาลตำบลแม่กาเป็นราชการบริหารส่วนท้องถิ่น มีฐานะเป็นนิติบุคคลและมีโครงสร้างของเทศบาล ประกอบด้วยสองฝ่าย คือ

- 1) ฝ่ายสภาเทศบาลตำบลแม่กา มีฐานะเป็นฝ่ายนิติบัญญัติ มีสมาชิกที่มาจากการเลือกตั้ง 2 เขตเลือกตั้งเขตละ 6 คน จึงมีสมาชิกสภาเทศบาลตำบลแม่กา จำนวน 12 คน
- 2) ฝ่ายบริหารเทศบาลตำบลแม่กา มีคณะผู้บริหาร จำนวน 3 คน คือ นายกเทศมนตรีและรองนายกเทศมนตรี จำนวน 2 คน ทำหน้าที่บริหารงานเทศบาลตำบลแม่กาให้เป็นไปตามกฎหมาย กฎ ระเบียบ ข้อบังคับ ข้อบัญญัติ ตลอดจนอำนาจและหน้าที่ตามพระราชบัญญัติเทศบาล พ.ศ. 2496 และแก้ไขเพิ่มเติม (ฉบับที่ 11) พ.ศ. 2543

การบริหารส่วนราชการของเทศบาลตำบลแม่กา

ส่วนราชการของเทศบาลตำบลแม่กา มีปลัดเทศบาลตำบลแม่กาเป็นผู้บังคับบัญชา โดยมีการจัดแบ่งส่วนราชการออกเป็น 4 ฝ่าย คือ

- 1) สำนักปลัดเทศบาล มีหัวหน้าสำนักงานปลัด เป็นผู้บังคับบัญชาดูแล
- 2) ฝ่ายการคลัง มีหัวหน้าฝ่ายการคลัง เป็นผู้บังคับบัญชาดูแล
- 3) ฝ่ายช่าง มีหัวหน้าฝ่ายช่าง เป็นผู้บังคับบัญชาดูแล
- 4) ฝ่ายสาธารณสุข มีหัวหน้าฝ่ายสาธารณสุข เป็นผู้บังคับบัญชาสูงสุด

ปัจจุบันเทศบาลตำบลแม่กามีจำนวนพนักงานเทศบาลทั้งหมด 28 คน พนักงานจ้าง จำนวน 22 คน แยกเป็นพนักงานจ้างตามภารกิจ 12 คน พนักงานจ้างทั่วไป 10 คน รวมทั้งสิ้น 32 คน

งบประมาณ

งบประมาณในการจัดทำงบประมาณที่ผ่านมา เทศบาลตำบลแม่กามีรายได้จากการจัดเก็บภาษีและรายจ่ายตามแผนงาน โดยยึดการจัดทำงบประมาณตามแผนพัฒนาตำบลเป็นหลักในการจัดทำงบประมาณ

ปีงบประมาณ 2549	รับจริง	14,096,127.96	บาท
	จ่ายจริง	13,525,302.84	บาท
ปีงบประมาณ 2550	รับจริง	25,948,733.67	บาท
	จ่ายจริง	19,232,068.98	บาท
ปีงบประมาณ 2551	รับจริง		บาท
	จ่ายจริง		บาท
ปีงบประมาณ 2552	ประมาณการรายรับ	40,000,000.00	บาท

2.3 สรุปผลการพัฒนาท้องถิ่นในรอบปี พ.ศ. 2552 ที่ผ่านมา

1. การประเมินผลการนำแผนพัฒนาไปปฏิบัติในเชิงปริมาณ

ยุทธศาสตร์	จำนวนโครงการที่เสร็จ		จำนวนโครงการที่ยังไม่ได้ดำเนินการ		จำนวนโครงการทั้งหมด	
	จำนวน	ร้อยละ	จำนวน	ร้อยละ	จำนวน	ร้อยละ
1. เศรษฐกิจพอเพียง	-	-	8	100	8	100
2. พัฒนาและสร้างโอกาส	5	71.43	2	28.57	7	100
3. การฟื้นฟูความอุดมสมบูรณ์ของชุมชน	31	93.94	2	6.06	33	100
4. การพัฒนาสังคม การสงเคราะห์ผู้ด้อยโอกาสและผู้สูงอายุ	14	87.5	2	12.5	16	100
5. การบริการขั้นพื้นฐานแก่ประชาชน	19	100	-	-	19	100
รวม	69	83.13	14	16.87	83	100

2. การประเมินประสิทธิผลของแผนพัฒนาในเชิงคุณภาพ

การดำเนินงานด้านเศรษฐกิจ

ดำเนินงานด้านพัฒนาคุณภาพชีวิต เทศบาลตำบลแม่กาได้ให้การสนับสนุนทางด้านงบประมาณตามกลุ่มอาชีพที่เข้มแข็ง เพื่อเป็นการลดปัญหาการว่างงาน ขยายโอกาสและส่งเสริมการกระจายรายได้ของราษฎรให้การสนับสนุนงบประมาณในการป้องกันและกำจัดโรคระบาดของพืช เพื่อลดปัญหาผลผลิตตกต่ำ

การดำเนินงานด้านสังคม

ได้ส่งเสริมกิจกรรมนันทนาการ เช่น สนามกีฬา, อุปรกรณ์กีฬา ฯลฯ ให้กับหมู่บ้านที่ยังขาดแคลน รวมถึงส่งเสริมการจัดการแข่งขันกีฬาในระดับตำบล เพื่อให้เยาวชนและประชาชนทั่วไปได้รู้จักใช้เวลาว่างให้เป็นประโยชน์และห่างไกลยาเสพติด

ได้ส่งเสริมและสนับสนุนให้ราษฎรในตำบลตระหนักถึงพิษภัยยาเสพติด รวมถึงสนับสนุนด้านงบประมาณให้กับหน่วยงานในการดำเนินการด้านการป้องกันและปราบปรามยาเสพติด เช่น การจัดการอบรมให้ความรู้ด้านการป้องกันและแก้ไขปัญหายาเสพติด การตั้งด่านตรวจและตั้งเวรยาม เป็นต้น

การดำเนินงานด้านโครงสร้างพื้นฐาน

ได้ทำการก่อสร้างถนนคอนกรีต รวมถึงปรับปรุงและซ่อมแซมถนนที่ใช้สัญจรไปมาให้อยู่ในสภาพที่ใช้ งานได้สะดวกได้ส่งเสริมและสนับสนุนด้านงบประมาณในการขยายเขตบริการไฟฟ้าสาธารณะภายในหมู่บ้าน ให้มีแสงสว่างอย่างเพียงพอในการสัญจรไปมาในเวลาากลางคืน

การดำเนินงานด้านแหล่งน้ำ

ได้ทำการก่อสร้างฝาย ขุดลอกลำเหมืองและคลองส่งน้ำธรรมชาติ เพื่อให้มีน้ำเพียงพอสำหรับการเพาะปลูก

การดำเนินงานด้านสาธารณสุข

ได้สนับสนุนงบประมาณในการป้องกันการแพร่ระบาดของโรคไข้เลือดออก โดยการจัดซื้อทรายอะเบทแจกจ่ายแก่ราษฎรในตำบลและออกทำการพ่นยา เพื่อป้องกันการแพร่ระบาดของยุงลาย

ได้สนับสนุนงบประมาณการดำเนินการด้านสาธารณสุขให้แก่คณะกรรมการอาสาสมัครสาธารณสุขหมู่บ้าน เพื่อพัฒนาปรับปรุงสิ่งแวดล้อมในหมู่บ้าน ตามนโยบายบ้านเมืองน่าอยู่ เชิดชูคุณธรรม

การดำเนินการด้านการเมืองการบริหาร

ได้ส่งเสริมและสนับสนุนให้พนักงานเทศบาล พนักงานจ้าง คณะผู้บริหารและสมาชิกสภาฯ ให้มีการพัฒนาความรู้ในด้านการเมือง การปกครองและด้านกฎหมายการปกครองท้องถิ่น

การดำเนินการด้านการศึกษา ศาสนาและวัฒนธรรม

ให้มีการสนับสนุนด้านอุปกรณ์การเรียนการสอนแก่โรงเรียน ศูนย์พัฒนาเด็กเล็กในพื้นที่ที่ยังขาดแคลน เพื่อเพิ่มพูนทักษะในด้านการเรียนการสอนและพัฒนาสติปัญญาของเด็ก

สนับสนุนอาหารเสริม (นม) และอาหารกลางวันให้กับเด็กในวัยเรียน

ให้การส่งเสริมและสนับสนุนงบประมาณด้านงานพิธีทางศาสนา งานรัฐพิธีและประเพณีพื้นบ้าน การดำเนินงานด้านทรัพยากรธรรมชาติและสิ่งแวดล้อม

ดำเนินกิจกรรมปลูกต้นไม้ ตามโครงการหนึ่งคน หนึ่งต้น หนึ่งฝน เพื่อประชาชนชาวไทย โดยฟื้นฟูคืนความสมดุลให้ระบบนิเวศทางธรรมชาติและสร้างจิตสำนึกให้ประชาชนมีส่วนร่วมปลูก ดูแล และบำรุงรักษาต้นไม้ ดำเนินการปลูกต้นไม้สองข้างถนนทางหลวงหมายเลขหนึ่ง เพื่อเป็นการปรับปรุงภูมิทัศน์ภายในตำบล แมกกาให้เกิดความสวยงาม อีกทั้งสนองแนวพระราชดำริแห่งองค์พระบาทสมเด็จพระเจ้าอยู่หัวฯ และพระราชเสาวนีย์ของสมเด็จพระบรมราชินีนาถฯ

.....

บทที่ 3

การวิเคราะห์ศักยภาพการพัฒนาท้องถิ่น

การจัดทำกรอบยุทธศาสตร์การพัฒนาของเทศบาลตำบลแม่กา ได้นำเอาแผนยุทธศาสตร์การพัฒนาในแต่ละระดับ มาเป็นข้อมูลในการวิเคราะห์และใช้เป็นแนวทางในการจัดทำกรอบยุทธศาสตร์การพัฒนาฯ ประกอบด้วย

1. นโยบายรัฐบาล
2. แผนพัฒนาจังหวัดพะเยา 4 ปี (พ.ศ.2554-2557)
3. เป้าหมายของแผนพัฒนาเศรษฐกิจและสังคมแห่งชาติ ฉบับที่ 10 (พ.ศ.2550-2554)
4. กรอบยุทธศาสตร์การพัฒนา ขององค์กรปกครองส่วนท้องถิ่นจังหวัดพะเยา (พ.ศ.2554 – 2558) สำหรับเนื้อหาสาระของแผนยุทธศาสตร์การพัฒนา สรุปได้ ดังนี้

นโยบายรัฐบาล

ประกอบด้วย 8 นโยบายหลัก ดังนี้

นโยบายที่ 1 นโยบายเร่งด่วนที่จะเริ่มดำเนินการในปีแรก

- 1.1 การสร้างความเชื่อมั่นและกระตุ้นเศรษฐกิจในภาพรวม เพื่อให้เกิดความเชื่อมั่นแก่ภาคประชาชนและเอกชนในการลงทุนและบริโภค
- 1.2 การรักษาและเพิ่มรายได้ของประชาชน
- 1.3 การลดภาระค่าครองชีพของประชาชน
- 1.4 จัดตั้งคณะกรรมการรัฐมนตรีเศรษฐกิจ และคณะกรรมการร่วมภาครัฐและเอกชน เพื่อแก้ไขปัญหาทางเศรษฐกิจ (กรอ.)

นโยบายที่ 2 นโยบายความมั่นคงของรัฐ

- 2.1 ปกป้องและเทิดทูนสถาบันพระมหากษัตริย์
- 2.2 เสริมสร้างและพัฒนาศักยภาพการป้องกันประเทศ
- 2.3 เสริมสร้างสันติภาพของการอยู่ร่วมกันกับประเทศเพื่อนบ้าน
- 2.4 แก้ไขปัญหาผู้หลบหนีเข้าเมืองทั้งระบบ
- 2.5 เสริมสร้างศักยภาพในการจัดการกับปัญหาภัยคุกคามข้ามชาติ

นโยบายที่ 3 นโยบายสังคมและคุณภาพชีวิต

- 3.1 นโยบายการศึกษา
- 3.2 นโยบายแรงงาน
- 3.3 นโยบายด้านสาธารณสุข

- 3.4 นโยบายศาสนา ศิลปะและวัฒนธรรม
- 3.5 นโยบายสวัสดิการสังคม และความมั่นคงของมนุษย์
- 3.6 นโยบายการกีฬาและนันทนาการ
- นโยบายที่ 4 นโยบายเศรษฐกิจ
 - 4.1 นโยบายการบริหารเศรษฐกิจมหภาค
 - 4.2 นโยบายปรับโครงสร้างเศรษฐกิจ
 - 4.3 นโยบายการพัฒนาโครงสร้างพื้นฐาน เพื่อยกระดับคุณภาพชีวิตและเพิ่มความสามารถในการแข่งขันของประเทศ
 - 4.4 นโยบายพลังงาน
 - 4.5 นโยบายเทคโนโลยีสารสนเทศและการสื่อสาร
- นโยบายที่ 5 นโยบายที่ดิน ทรัพยากรธรรมชาติและสิ่งแวดล้อม
 - 5.1 คุ้มครองอนุรักษ์ทรัพยากรป่าไม้และสัตว์ป่า ทรัพยากรดิน ทรัพยากรน้ำ ทรัพยากรธรณี ทรัพยากรทางทะเลและชายฝั่ง รวมทั้งฟื้นฟูอุทยานทางทะเล
 - 5.2 คุ้มครองฟื้นฟูพื้นที่อนุรักษ์ที่มีความสำคัญเชิงระบบนิเวศน์
 - 5.3 จัดให้มีระบบป้องกัน รวมทั้งเตือนภัยและบรรเทาความเดือดร้อนแก่ผู้ประสบภัยธรรมชาติ
 - 5.4 ควบคุมและลดปริมาณของเสียที่กลายมาเป็นมลพิษ
 - 5.5 พัฒนาองค์ความรู้ในการบริหารจัดการด้านทรัพยากรธรรมชาติและสิ่งแวดล้อม
 - 5.6 ปรับปรุงกลไกการบริหารจัดการทรัพยากรธรรมชาติและสิ่งแวดล้อม
- นโยบายที่ 6 นโยบายวิทยาศาสตร์ เทคโนโลยี การวิจัยและนวัตกรรม
 - 6.1 ส่งเสริมและสนับสนุน โครงการวิจัยตามแนวพระราชดำริ
 - 6.2 เร่งรัดผลิตบุคลากรด้านวิทยาศาสตร์ เทคโนโลยี และบุคลากรด้านการวิจัย
 - 6.3 ปฏิรูประบบการวิจัยและพัฒนาของประเทศ
- นโยบายที่ 7 นโยบายต่างประเทศและเศรษฐกิจระหว่างประเทศ
 - 7.1 พัฒนาความสัมพันธ์กับประเทศเพื่อนบ้านในทุกมิติและทุกระดับ
 - 7.2 ส่งเสริมความร่วมมือเพื่อสร้างความแข็งแกร่งของอาเซียน
 - 7.3 ส่งเสริมความร่วมมืออย่างใกล้ชิดกับประเทศมุสลิมและองค์กรมุสลิมระหว่างประเทศ
 - 7.4 กระชับความร่วมมือและความเป็นหุ้นส่วนทางยุทธศาสตร์กับประเทศที่มีบทบาทสำคัญของโลกและประเทศคู่ค้าของไทยในภูมิภาคต่างๆ
 - 7.5 ส่งเสริมการมีบทบาทร่วมกับประชาคมโลก

- 7.6 สนับสนุนการเข้าร่วมในข้อตกลงระหว่างประเทศทั้งทางทวิภาคีและพหุภาคีที่เป็นประโยชน์ต่อประเทศ
- 7.7 ส่งเสริมการรับรู้และความเข้าใจของประชาชนเกี่ยวกับการเปลี่ยนแปลงในโลกที่มีผลกระทบต่อประเทศไทย
- 7.8 สร้างความเชื่อมั่นของต่างประเทศต่อประเทศไทยและการเข้าถึงระดับประชาชน
- 7.9 คุ้มครองและส่งเสริมสิทธิและผลประโยชน์ของคนไทยแรงงานไทยและภาคธุรกิจเอกชนไทยในต่างประเทศ

นโยบายที่ 8 นโยบายการบริหารกิจการบ้านเมืองที่ดี

- 8.1 ประสิทธิภาพการบริหารราชการแผ่นดิน
- 8.2 กฎหมายและการยุติธรรม
- 8.3 สื่อและการรับรู้ข้อมูลข่าวสาร

แผนพัฒนาเศรษฐกิจและสังคมแห่งชาติ ฉบับที่ 10 (พ.ศ. 2550 - 2554)

วิสัยทัศน์ “ สังคมอยู่เย็นเป็นสุขร่วมกัน “ โดยกำหนดยุทธศาสตร์การพัฒนาไว้ 5 ยุทธศาสตร์ ได้แก่...

1. การพัฒนาคุณภาพคนและสังคมไทย ผู้สังคมแห่งภูมิปัญญาและการเรียนรู้
เป้าหมาย คือ การพัฒนาคุณภาพคน มีดัชนีชี้วัด ได้แก่...
 - เพิ่มจำนวนปีการศึกษาเฉลี่ยของคนไทย 10 ปี
 - เพิ่มสัดส่วนบุคลากรด้านการวิจัยและพัฒนา
 - ลดปัญหาอาชญากรรมลงร้อยละ 10
 - กำหนดให้อายุคาดหมายเฉลี่ยของคนไทยสูงขึ้น ควบคู่กับการลดอัตราเพิ่มการเจ็บป่วย
2. การสร้างความเข้มแข็งของชุมชนและสังคมเป็นฐานที่มั่นคงของประเทศ
เป้าหมาย คือ การพัฒนาชุมชนและแก้ปัญหาความยากจน ดัชนีชี้วัด ได้แก่...
 - พัฒนาให้ชุมชนมีแผนชุมชนแบบมีส่วนร่วม
 - ลดสัดส่วนให้ผู้อยู่ใต้เส้นความยากจนลดลงเหลือร้อยละ 40 ภายในปี 2554
3. การปรับโครงสร้างเศรษฐกิจให้สมดุลและยั่งยืน
เป้าหมาย คือ ด้านเศรษฐกิจ ดัชนีชี้วัด ได้แก่...
 - ปรับโครงสร้างเศรษฐกิจให้มีความสมดุลและยั่งยืน
 - สัดส่วนภาคการผลิตเกษตรและอุตสาหกรรมเกษตร เพิ่มขึ้นร้อยละ 15 ภายในปี 2554
 - สัดส่วนหนี้สินสาธารณะต่อผลิตภัณฑ์มวลรวมในประเทศ ไม่เกินร้อยละ 50
 - ความยืดหยุ่นการใช้พลังงานเฉลี่ยไม่เกิน 1 : 1 ในระยะของแผนพัฒนา ฯ ฉบับที่ 10
 - รายได้ของกลุ่มที่มีรายได้สูงสุดร้อยละ 20 แรก มีสัดส่วนไม่เกิน 10 เท่า ของรายได้ของกลุ่มที่มีรายได้ต่ำกว่าร้อยละ 20 ภายในปี 2554

- สัดส่วนผลผลิตของวิสาหกิจขนาดกลางและขนาดย่อมต่อผลิตภัณฑ์มวลรวมในประเทศไม่ต่ำกว่าร้อยละ 40
 ในระยะเวลาแผนพัฒนาฯ ฉบับที่ 10
 - รายได้ของกลุ่มที่มีรายได้สูงสุดร้อยละ 20 แรก มีสัดส่วนไม่เกิน 10 เท่า ของรายได้ของกลุ่มที่มีรายได้ต่ำกว่าร้อยละ 20 ภายในปี 2554
 - สัดส่วนผลผลิตของวิสาหกิจขนาดกลางและขนาดย่อมต่อผลิตภัณฑ์มวลรวมในประเทศไม่ต่ำกว่าร้อยละ 40
 ในระยะเวลาแผนพัฒนาฯ ฉบับที่ 10
4. การพัฒนาบนฐานความหลากหลายทางชีวภาพและสร้างความมั่นคงของฐานทรัพยากรและคุณภาพสิ่งแวดล้อม
- เป้าหมาย คือ การสร้างความมั่นคงของฐานทรัพยากรและสิ่งแวดล้อม ดัชนีชี้วัด ได้แก่...
- รักษาความอุดมสมบูรณ์ของทรัพยากรและความหลากหลายทางชีวภาพ
 - รักษาพื้นที่การเกษตรในเขตชลประทานไว้ไม่น้อยกว่า 31,000,000 ไร่
 - รักษาคุณภาพสิ่งแวดล้อมให้อยู่ในระดับที่เหมาะสมและไม่คุกคามระบบนิเวศ
 - มีระบบฐานข้อมูลความหลากหลายทางชีวภาพที่สมบูรณ์ระดับประเทศ
5. การเสริมสร้างธรรมาภิบาลในการบริหารจัดการประเทศ
- เป้าหมาย คือ ด้านธรรมาภิบาล ดัชนีชี้วัด ได้แก่...
- มุ่งให้ธรรมาภิบาลของประเทศดีขึ้น
 - ระบบราชการมีขนาดที่เหมาะสมและมีการดำเนินงานที่คุ้มค่าเพิ่มขึ้น
 - ธรรมาภิบาลในภาคธุรกิจเอกชนเพิ่มขึ้น
 - ท้องถิ่นมีขีดความสามารถในการจัดเก็บรายได้และมีอิสระในการพึ่งตนเองมากขึ้น
 - ภาคประชาชนมีความเข้มแข็ง รู้สิทธิหน้าที่และมีส่วนร่วมมากขึ้น
 - มีการสร้างองค์ความรู้เกี่ยวกับประชาธิปไตยและธรรมาภิบาลในบริบทไทยเพิ่มขึ้น

แผนพัฒนาจังหวัดพะเยา (พ.ศ. 2554 -2557)

ยุทธศาสตร์	เป้าประสงค์	พันธกิจ	กลยุทธ์
1. ด้านเศรษฐกิจ	1.1 ประชาชนมีคุณภาพชีวิตและความเป็นอยู่ที่ดีขึ้น	1.1 วิกฤตเศรษฐกิจและแก้ไขปัญหาความยากจน	1.1 สร้างอาชีพและรายได้ 1.2 ส่งเสริมพัฒนาอาชีพตามแนวทางปรัชญาเศรษฐกิจพอเพียง 1.3 ส่งเสริมพัฒนาอาชีพตามโครงการอันเนื่องมาจากพระราชดำริ 1.4 พัฒนาการเกษตรแบบครบวงจร 1.5 พัฒนาการค้าขายชายแดนและเชื่อมโยงการค้าการลงทุนกับกลุ่มประเทศ GMS / BIMSTEC 1.6 พัฒนาระบบ LOGISTICS 1.7 พัฒนาการค้า การลงทุน บริการ และการท่องเที่ยว
2. ด้านสังคม	2.1 หมู่บ้าน/ชุมชน คิดเป็น ทำเป็น สามารถแก้ไขปัญหาของตนเอง โดยใช้กระบวนการมีส่วนร่วมของประชาชน	2.1 ส่งเสริมให้ประชาชนมีคุณภาพชีวิตที่ดี อยู่ร่วมกันอย่างมีความสุขและชุมชนเข้มแข็ง 2.2 ประชาชนได้รับการศึกษาอย่างทั่วถึง เสมอภาคและมีคุณภาพ 2.3 ส่งเสริมให้ประชาชน/ชุมชนมีความมั่นคง ปลอดภัยในชีวิตและทรัพย์สิน	2.1 ส่งเสริมและพัฒนาเด็กและเยาวชน สตรี ผู้สูงอายุ และสถาบันครอบครัวให้เข้มแข็ง 2.2 จัดการศึกษาในระบบและนอกระบบและตามอัธยาศัยอย่างต่อเนื่องทั่วถึงและมีคุณภาพ 2.3 พัฒนาสุขภาพอนามัย กีฬา และนันทนาการ 2.4 ส่งเสริมประชาชน/ผู้นำชุมชน กลุ่มและองค์กรชุมชนให้เข้มแข็ง 2.5 ส่งเสริมคุณธรรม จริยธรรม และวัฒนธรรมท้องถิ่น 2.6 สร้างความมั่นคง ปลอดภัยในชีวิตและการประกอบอาชีพ 2.7 จัดสวัสดิการ ขยายโอกาสและให้ความคุ้มครองทางสังคม

ยุทธศาสตร์	เป้าประสงค์	พันธกิจ	กลยุทธ์
	<p>3.1 ประชาชนอยู่ในสังคมอย่างสงบสุข มีความมั่นคงปลอดภัยในชีวิตและทรัพย์สิน</p> <p>3.2 ประชาชน/ชุมชน มีความปลอดภัยจากสาธารณภัย มีระบบเตือนภัยและระบบบริหารวิกฤตที่มีประสิทธิภาพ</p> <p>3.3 ประชาชนมีส่วนร่วมในกิจกรรมส่งเสริมการปกครองระบอบประชาธิปไตย</p>	<p>3.1 เสริมสร้างการอำนวยความสะดวก เป็นธรรมของสังคม ความสงบเรียบร้อยและความปลอดภัยและความสมานฉันท์ในสังคม</p> <p>3.2 เสริมสร้างศักยภาพคน/ชุมชนภายใต้ปรัชญาเศรษฐกิจพอเพียงและมีส่วนร่วมในการพัฒนาพื้นที่ชายแดน</p> <p>3.3 สนับสนุนและส่งเสริมให้ประชาชนมีส่วนร่วมในการปกครองระบอบประชาธิปไตย อันมีพระมหากษัตริย์ทรงเป็นประมุข</p>	<p>3.1 การแก้ไขปัญหาหาเหตุเสถียร</p> <p>3.2 การแก้ไขปัญหาแรงงาน การค้ามนุษย์ แรงงานต่างด้าว</p> <p>3.3 การบริหารจัดการด้านภัยธรรมชาติ</p> <p>3.4 การอำนวยความสะดวกเป็นธรรม</p> <p>3.5 การบริหารจัดการด้านชายแดน</p> <p>3.6 การส่งเสริมความเข้มแข็งของชุมชน</p> <p>3.7 ความปลอดภัยในชีวิตและทรัพย์สิน</p>
4. ด้านทรัพยากรธรรมชาติและสิ่งแวดล้อม	<p>4.1 มีทรัพยากรธรรมชาติและสิ่งแวดล้อมที่สมบูรณ์</p> <p>4.2 ลดการเกิดภาวะโลกร้อน</p> <p>4.3 บ้านเมืองสะอาด ภูมิทัศน์สวยงาม ปลอดภัย</p>	<p>4.1 อนุรักษ์ฟื้นฟูและบริหารจัดการทรัพยากรธรรมชาติและสิ่งแวดล้อมอย่างยั่งยืน</p>	<p>4.5 การจัดการที่ดินทำกิน รองรับสถานะเศรษฐกิจ</p>
5. ด้านบริหารจัดการ	<p>5.1 ประชาชนได้รับการบริการด้านต่างๆ จากภาครัฐอย่างทั่วถึง เป็นธรรม มีคุณภาพและมีประสิทธิภาพ</p>	<p>5.1 พัฒนาระบบและประสิทธิภาพของการปฏิบัติราชการ</p>	<p>5.1 พัฒนาองค์กร</p> <p>5.2 เพิ่มประสิทธิภาพการปฏิบัติราชการ</p>

บทที่ 4

วิสัยทัศน์ (Vision) พันธกิจ (Mission) และจุดมุ่งหมายเพื่อการพัฒนา (Goals)

4.1 วิสัยทัศน์ (Vision)

ประชาชนมีความรู้ ยึดมั่นในศาสนา วัฒนธรรมและภูมิปัญญา เศรษฐกิจเข้มแข็ง แหล่งน้ำเพียงพอ การคมนาคมสะดวกปลอดภัย มีสุขภาพอนามัยและสวัสดิการที่ดี เป็นเมืองน่าอยู่ แหล่งท่องเที่ยวหลากหลาย

4.2 พันธกิจ (Mission)

- (1) พัฒนาคุณภาพการศึกษา
- (2) ส่งเสริมสุขภาพอนามัยของประชาชน
- (3) อนุรักษ์ฟื้นฟู สืบสานศิลปวัฒนธรรม ประเพณี ภูมิปัญญาท้องถิ่น และทำนุบำรุงศาสนา
- (4) การพัฒนาสังคมและความมั่นคงของชีวิต
- (5) เพิ่มรายได้ ลดรายจ่ายและขยายโอกาส
- (6) พัฒนาขีดความสามารถในการผลิตและคุณภาพผลผลิต
- (7) พัฒนาระบบโครงสร้างพื้นฐานให้ครอบคลุมทั้งพื้นที่และได้มาตรฐาน
- (8) ส่งเสริมและพัฒนาการท่องเที่ยวและภาคบริการ
- (9) อนุรักษ์ ฟื้นฟูและบริหารจัดการทรัพยากรธรรมชาติและสิ่งแวดล้อม
- (10) สร้างความมั่นคงและความปลอดภัยในชีวิตและทรัพย์สินของประชาชนและชุมชน
- (11) พัฒนาระบบการบริหารและบริการที่มีคุณภาพและประสิทธิภาพ

4.3 จุดมุ่งหมายเพื่อการพัฒนา (Goals)

- (1) ประชาชนได้รับการศึกษาทั้งในและนอกระบบอย่างทั่วถึง เสมอภาค และมีคุณภาพ มีสุขภาพอนามัยที่ดีทั้งร่างกายและจิตใจ ศาสนา ศิลปวัฒนธรรม ประเพณีและภูมิปัญญาท้องถิ่นได้รับการอนุรักษ์ ทำนุบำรุงและสืบสาน ประชาชนสามารถดำรงชีวิตอยู่ร่วมกันอย่างมีความสุข เป็นธรรมและเสมอภาค
- (2) ประชาชนมีรายได้เพียงพอกับการดำรงชีวิตมีคุณภาพและยั่งยืน ผลผลิตสินค้ามีคุณภาพ หมู่บ้าน/ชุมชนมีโครงสร้างพื้นฐานที่ได้มาตรฐาน ประชาชนได้รับความสะดวกปลอดภัยในการดำรงชีวิต แหล่งท่องเที่ยวและภาคบริการ มีการบริหารจัดการที่ดีมีคุณภาพ
- (3) ทรัพยากรธรรมชาติได้รับอนุรักษ์ ฟื้นฟู เพื่อให้ประชาชนสามารถนำไปใช้ประโยชน์ได้สูงสุด มีการบริหารจัดการด้านสิ่งแวดล้อม ในหมู่บ้าน/ชุมชนอย่างมีประสิทธิภาพ โดยประชาชนมีส่วนร่วม
- (4) ประชาชน/ชุมชน มีความปลอดภัยในชีวิตและทรัพย์สิน
- (5) สร้างความพึงพอใจและความมั่นใจให้แก่ประชาชนผู้รับบริการ

บทที่ 5

วิสัยทัศน์ (Vision) พันธกิจ (Mission) และจุดมุ่งหมายเพื่อการพัฒนา (Goals)

ยุทธศาสตร์พัฒนาท้องถิ่น

- ยุทธศาสตร์ที่ 1 การพัฒนาสังคมและคุณภาพชีวิต
- ยุทธศาสตร์ที่ 2 ด้านเศรษฐกิจ
- ยุทธศาสตร์ที่ 3 ด้านทรัพยากรธรรมชาติและสิ่งแวดล้อม
- ยุทธศาสตร์ที่ 4 ด้านความมั่นคงและความสงบเรียบร้อย
- ยุทธศาสตร์ที่ 5 ด้านบริหารจัดการที่ดี

แนวทางการพัฒนา

- (1) ยุทธศาสตร์การพัฒนาสังคมและคุณภาพชีวิต
 - 1.1 ส่งเสริมการพัฒนาคุณภาพการศึกษาทุกระดับ ทั้งในระบบและนอกระบบ
 - 1.2 ส่งเสริมและพัฒนาคุณภาพการศึกษา
 - 1.3 เสริมสร้างและพัฒนาคุณภาพระบบการเรียนรู้ตลอดชีวิต
 - 1.4 ส่งเสริมและสนับสนุนการพัฒนาคุณภาพการให้บริการทางสาธารณสุข
 - 1.5 เสริมสร้างสุขภาพอนามัยของประชาชน
 - 1.6 ส่งเสริมและสนับสนุนกีฬา
 - 1.7 อนุรักษ์ ฟื้นฟู สืบสานคุณค่า ศิลปวัฒนธรรม ประเพณีและภูมิปัญญาท้องถิ่น
 - 1.8 เพิ่มศักยภาพและส่งเสริมสถาบันศาสนา
 - 1.9 ส่งเสริมการพัฒนาสถาบันครอบครัว
 - 1.10 ขยายโอกาสและให้ความคุ้มครองทางสังคม
 - 1.11 การให้การสงเคราะห์แก่ผู้สูงอายุ ผู้พิการ และผู้ด้อยโอกาส
 - 1.12 ส่งเสริมกิจกรรมการมีส่วนร่วมของเด็ก เยาวชนและประชาชน
- (2) ยุทธศาสตร์ด้านเศรษฐกิจ
 - 2.1 ส่งเสริมและสนับสนุนการสร้างอาชีพ
 - 2.2 พัฒนาคุณภาพผลิตภัณฑ์และสินค้าชุมชน
 - 2.3 ส่งเสริมการผลิตและสนับสนุนการใช้พลังงานทดแทน
 - 2.4 สนับสนุนและส่งเสริมการผลิต การตลาด สินค้าปลอดภัยและได้มาตรฐาน
 - 2.5 พัฒนาประสิทธิภาพและคุณภาพผลผลิตทางการเกษตร
 - 2.6 การดูแลและแก้ไขปัญหาผลผลิตทางการเกษตร
 - 2.7 พัฒนาองค์กรภาคการเกษตรอุตสาหกรรมและการพาณิชย์
 - 2.8 ส่งเสริมการดำรงชีวิตตามแนวปรัชญาและเศรษฐกิจพอเพียง

- 2.9 พัฒนาเส้นทางคมนาคม การขนส่ง โทรคมนาคม ไฟฟ้า และโครงสร้างพื้นฐานอื่น ๆ
- 2.10 พัฒนาปรับปรุง พื้นฟูแหล่งน้ำ ระบบการส่งน้ำทางการเกษตร และระบบประปา
- 2.11 พัฒนาแหล่งท่องเที่ยวและการบริการให้มีคุณภาพและมาตรฐาน
- 2.12 ส่งเสริมและพัฒนาธุรกิจการท่องเที่ยวและการบริการ
- (3) ยุทธศาสตร์ด้านทรัพยากรธรรมชาติและสิ่งแวดล้อม
 - 3.1 อนุรักษ์ พื้นฟูและบริหารจัดการทรัพยากรธรรมชาติ ควบคู่กับการป้องกันการบุกรุกทำลาย แหล่งน้ำ ดิน ป่าไม้ แร่ธาตุ อื่น ๆ
 - 3.2 บ้านเมืองสะอาด ปลอดภัย มีการบริหารจัดการคุณภาพและสิ่งแวดล้อม ขยะ น้ำเสีย หมอกควัน ไฟป่า และแหล่งน้ำสำคัญอย่างมีส่วนร่วม
- (4) ยุทธศาสตร์ด้านความมั่นคงและความสงบเรียบร้อย
 - 4.1 การปกป้องและเทิดทูนสถาบันพระมหากษัตริย์
 - 4.2 พัฒนาระบบการป้องกันและบรรเทาสาธารณภัย
 - 4.3 ส่งเสริมและสนับสนุนการป้องกันอาชญากรรม อุบัติภัยและสาธารณภัย
 - การอำนวยความสะดวกเป็นธรรมให้แก่ประชาชน
 - 4.5 สร้างความมั่นคงของหมู่บ้านตามแนวชายแดน
 - 4.6 การป้องกันและแก้ไขปัญหาเสพติด
 - 4.7 การสร้างความเข้มแข็งของชุมชน
 - 4.8 การป้องกันและแก้ไขปัญหาแรงงาน การค้ามนุษย์ แรงงานต่างด้าว
- (5) ยุทธศาสตร์การบริหารจัดการที่ดี
 - 5.1 พัฒนาศักยภาพและเพิ่มประสิทธิภาพการดำเนินงานขององค์กรและการจัดทำแผนชุมชน
 - 5.2 พัฒนานุเคราะห์
 - 5.3 พัฒนารายได้และการจัดเก็บภาษี
 - 5.4 พัฒนาระบบและคุณภาพการให้บริการประชาชน
 - 5.5 การพัฒนาระบบสารสนเทศ คือ และการรับรู้ข้อมูลข่าวสาร

บทที่ 6

การนำแผนยุทธศาสตร์การพัฒนาไปสู่การปฏิบัติและการติดตามประเมินผล

6.1 องค์การรับผิดชอบในการติดตามและประเมินผล

ตามระเบียบกระทรวงมหาดไทย ว่าด้วยการจัดทำแผนพัฒนาขององค์กรปกครองส่วนท้องถิ่น พ.ศ. 2548 ข้อ 28 ให้ผู้บริหารท้องถิ่นแต่งตั้งคณะกรรมการติดตามและประเมินผลแผนพัฒนาท้องถิ่น ประกอบด้วย

1. สมาชิกสภาท้องถิ่นที่สภาท้องถิ่นคัดเลือกจำนวนสองคน
2. ผู้แทนประชาคมท้องถิ่นที่ประชาคมท้องถิ่นคัดเลือกจำนวนสองคน
3. ผู้แทนหน่วยงานที่เกี่ยวข้องที่ผู้บริหารท้องถิ่นคัดเลือกจำนวนสองคน
4. หัวหน้าส่วนการบริหารที่คัดเลือกกันเองจำนวนสองคน
5. ผู้ทรงคุณวุฒิที่ผู้บริหารท้องถิ่นที่คัดเลือกกันเองจำนวนสองคน

โดยให้คณะกรรมการคัดเลือกกรรมการหนึ่งคนทำหน้าที่ประธานคณะกรรมการและกรรมการอีกหนึ่งคนทำหน้าที่เลขานุการของคณะกรรมการ

มีอำนาจหน้าที่ ดังนี้

1. กำหนดแนวทางวิธีการในการติดตามและประเมินผลแผนพัฒนา
2. ดำเนินการติดตามและประเมินผลแผนพัฒนา
3. รายงานผลและเสนอความเห็น ซึ่งได้จากการติดตามและประเมินผลแผนพัฒนาต่อผู้บริหารท้องถิ่น เพื่อให้ผู้บริหารท้องถิ่นเสนอต่อสภาท้องถิ่น คณะกรรมการพัฒนาท้องถิ่น ตลอดจนประกาศผลการติดตามและประเมินผลแผนพัฒนา ให้ประชาชนในท้องถิ่นทราบโดยทั่วกันอย่างน้อยปีละหนึ่งครั้งภายในเดือนธันวาคมของทุกปี ทั้งนี้ให้ปิดประกาศโดยเปิดเผยไม่น้อยกว่าสามสิบวัน
4. แต่งตั้งอนุกรรมการหรือคณะทำงานเพื่อช่วยปฏิบัติงานเพื่อช่วยปฏิบัติงานตามที่เห็นสมควร

6.2. กำหนดวิธีการติดตามและประเมินผล

แนวทางและวิธีการติดตามและประเมินแผนพัฒนาสามปี

1. การติดตาม (Monitoring)

การติดตาม จะทำให้ทราบว่าขณะนี้ได้มีการปฏิบัติตามแผนพัฒนาสามปี ถึงระยะใดแล้วซึ่งใช้เทคนิคเครื่องมือในการติดตาม เช่น Gant Chart) ทำให้หน่วยงานสามารถติดตามได้ว่าการดำเนินการตามแผนพัฒนาสามปีมีการดำเนินการในช่วงใด ตรงกำหนดเวลาที่ได้วางไว้หรือไม่โดยใช้เครื่องมือดังกล่าว

2. การประเมินผล (Evaluation) จำเป็นต้องมีเกณฑ์มาตรฐาน (Standard Criteria) และตัวชี้วัด (Indicators) เพื่อใช้เป็นกรอบในการประเมินผลเพื่อให้เกิดความชัดเจน เป็นระบบ มีมาตรฐานและเป็นที่ยอมรับโดยประกอบด้วยเกณฑ์ที่สำคัญ 2 ระดับ คือ

1. เกณฑ์การประเมินหน่วยงาน
2. เกณฑ์การประเมินโครงการ

เกณฑ์การประเมินผลหน่วยงาน ประกอบด้วย 7 เกณฑ์

เกณฑ์มาตรฐาน (Standard Criteria)	ตัวชี้วัด (Indicators)	กรอบตัวแป (Attributes)
1.สัมฤทธิ์ผลและการบรรลุ วัตถุประสงค์ของนโยบาย	- ผลผลิต - ผลลัพธ์	- ผลต่างระหว่างเป้าหมายกับ วัตถุประสงค์ที่กำหนด
2. ความเสมอภาคและความเป็น ธรรมในสังคม	- การเข้าถึง - การจัดสรรทรัพยากร - การกระจายผลประโยชน์ - ความเสมอภาค	- ปริมาณและคุณภาพทรัพยากรที่ ได้รับจัดสรรต่อคน - ผลประโยชน์ที่แต่ละกรรม เป้าหมายได้รับในแต่ละครั้ง - การไม่เลือกปฏิบัติและ / หรือการ เลือกปฏิบัติที่เป็นคุณ
3. ความสามารถในการให้บริการ	- สมรรถนะของหน่วยงาน - ความทั่วถึงและเพียงพอ - ความถี่ในการให้บริการ - ประสิทธิภาพในการให้บริการ	- พื้นที่เป้าหมายและประชากร กลุ่มเป้าหมายที่รับบริการ - จำนวนครั้งในการให้บริการ - ผลลัพธ์เทียบกับปัจจัยนำเข้า
4. ความรับผิดชอบของหน่วยงาน	- พันธกิจต่อสังคม - ความรับผิดชอบต่อสาธารณะ - การให้หลักประกันความเสี่ยง - การยอมรับข้อผิดพลาด	- การจัดลำดับความสำคัญ - ภารกิจหลักและภารกิจรอง - การตัดสินใจสะท้อนความ รับผิดชอบ
5. การสนองตอบความต้องการของ ประชาชน	- การกำหนดประเด็นปัญหา - ความรับฟังความคิดเห็น - มาตรการ / กลยุทธ์ในการแก้ไข ปัญหา - ความรวดเร็วในการแก้ไขปัญหา	- ระดับการมีส่วนร่วม - การปรึกษาหารือ - การสำรวจความต้องการ
6. ความพึงพอใจของประชากร กลุ่มเป้าหมาย	- ผลกระทบความพึงพอใจ - การยอมรับ / คัดค้าน	- สัดส่วนของประชากร กลุ่มเป้าหมายที่พอใจหรือไม่พอใจ - ความคาดหวัง - ผลสะท้อนกลับ
7. ผลเสียหายต่อสังคม	- ผลกระทบภายนอก (ทางบวกและ ทางลบ) - ต้นทุนทางสังคม	- ความสูญเสียทางเศรษฐกิจ - ผลกระทบด้านสิ่งแวดล้อม - ค่าเสียโอกาส - ความขัดแย้งทางสังคม

เกณฑ์ประเมินผลโครงการ ประกอบด้วย 8 เกณฑ์ 27 ตัวชี้วัด

เกณฑ์มาตรฐาน (Standard Criteria)	ตัวชี้วัด (Indicators)	กรอบตัวแป (Attributes)
1. เกณฑ์ความก้าวหน้า (pogress)	- ผลผลิตเทียบกับเป้าหมายรวมใน ช่วงเวลา	- ผลต่างเป้าหมายและวัตถุประสงค์ - ผลผลิตเป็นสัดส่วนกับที่บรรลุ โครงการ
2. เกณฑ์ประสิทธิภาพ (Efficiency)	- สัดส่วนผลผลิตต่อค่าใช้จ่าย - ผลิตภาพต่อกำลังคน - ผลิตภาพต่อหน่วยเวลา - ระยะเวลาที่ใช้ไป	- ผลต่างเป้าหมายและวัตถุประสงค์ - ผลผลิตเป็นสัดส่วนกับที่บรรลุ โครงการ
3. เกณฑ์ประสิทธิผล (Effectiveness)	- ระดับการบรรลุเป้าหมาย - ระดับการมีส่วนร่วม - ระดับความพึงพอใจ - ความเสี่ยงของโครงการ	- ความพึงพอใจ / การแก้ไขปัญหา ได้ยั่งยืน - ระยะเวลาการใช้งาน - ต้นทุนต่อผู้เดือดร้อน
4. เกณฑ์ผลกระทบ (Impact)	- คุณภาพชีวิต - ทักษะคิดและความเข้าใจ - การเปลี่ยนแปลงพฤติกรรม	- รายได้ คุณภาพชีวิต ฐานะ สภาพแวดล้อมในหมู่บ้าน - ผู้รับบริการเข้าใจโครงการ - เปรียบเทียบการเปลี่ยนแปลง
5. เกณฑ์ความสอดคล้อง (Relevance)	- ประเด็นปัญหาหลัก - มาตรการหรือกลยุทธ์ในการ แก้ไขปัญหา - ความต้องการหรือข้อเรียกร้อง ของประชาชน	- การลำดับปัญหาก่อนหลัง - โครงการตรงกับปัญหา/ความ ต้องการ - ความสามารถแก้ไขปัญหา
6. เกณฑ์ความยั่งยืน	- ความอยู่รอดด้านเศรษฐกิจ - สมာณะด้านสถาบัน - ความเป็นไปได้ในการขยายผล	- งบประมาณที่ดำเนินการ/ขนาด โครงการ - จำนวนผู้เข้ามามีส่วนร่วมกิจกรรม ต่าง ๆ - โอกาสช่องทางการผลิตที่ประสบ ความสำเร็จ - ความเป็นกลางในการจัดสรร ผลประโยชน์ (งบประมาณ)

เกณฑ์มาตรฐาน (Standard Criteria)	ตัวชี้วัด (Indicators)	กรอบตัวแป (Attributes)
7. เกณฑ์ความเป็นธรรม	<ul style="list-style-type: none"> - ความเป็นธรรมระหว่างกลุ่มอาชีพ - ความเป็นธรรมระหว่างเพศ - ความเป็นธรรมระหว่างวัย 	<ul style="list-style-type: none"> - พิจารณาการเลือกปฏิบัติเจาะจงเพศใดหรือ - การพิจารณาผลกระทบภายนอกคนรุ่นหลัง
8. เกณฑ์ความเสียหายของโครงการ	<ul style="list-style-type: none"> - ผลกระทบด้านสิ่งแวดล้อม - ผลกระทบด้านเศรษฐกิจ - ผลกระทบด้านสังคมและวัฒนธรรม 	<ul style="list-style-type: none"> - พิจารณาลักษณะที่เกิดขึ้นจริงกับผลกระทบที่จะเกิดตามมา - พิจารณาความเสียหายด้านเศรษฐกิจจากการดำเนินโครงการส่งผลกระทบต่อความเสื่อม หรือกระทบต่อวัฒนธรรมประเพณีอันดีงามหรือไม่

3. การกำหนดช่วงเวลาในการติดตามและประเมินผล ได้ดำเนินการดังนี้

3.1 การติดตามและประเมินผล เมื่อโครงการดำเนินการแล้วเสร็จหรือก่อนดำเนินการตามโครงการ ฯลฯ 1 ครั้ง โดยคณะกรรมการติดตามและประเมินผลแผนพัฒนา

3.2 การติดตามและประเมินผลโครงการภายใต้แผนยุทธศาสตร์การพัฒนา โดยการประเมินความสำเร็จหรือความคืบหน้าในการนำแผนงาน / โครงการ ตามแผนพัฒนาสามปีมาปฏิบัติอย่างน้อยปีละ 1 ครั้ง

3.3 เพื่อประเมินผลแล้วเสร็จ คณะกรรมการ ฯ รายงานผลและเสนอความเห็นส่งได้จากการติดตามและประเมินผลแผนพัฒนาต่อผู้บริหารท้องถิ่น เพื่อให้ผู้บริหารท้องถิ่นเสนอต่อสภาท้องถิ่น คณะกรรมการพัฒนาท้องถิ่นและประกาศผลการติดตามและประเมินผลแผนพัฒนาให้ประชาชนในท้องถิ่นทราบโดยทั่วกัน